

CS-65 GSM модуль

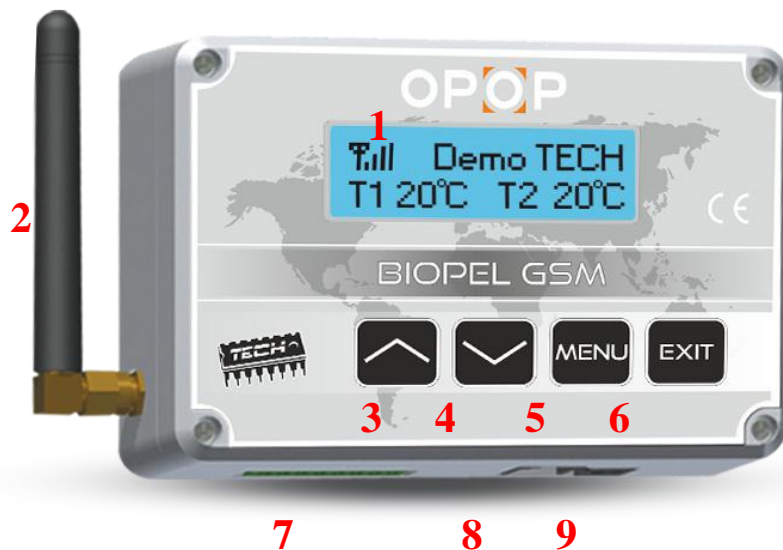
Руководство пользователя

Модуль позволяет дистанционно контролировать состояние работы котла при помощи мобильного телефона. Пользователь (посредством модуля ST-65) информируется при помощи текстовых сообщений SMS о каждом сигнале тревоги управляющего регулятора котла. Кроме того, в любой момент после отправки соответствующего текстового сообщения SMS, пользователь получит обратный ответ с информацией об актуальной температуре всех датчиков. Дальнейшей выгодой оборудования является возможность проводить изменения заданной температуры любого контура при помощи мобильного телефона.

СОДЕРЖАНИЕ

1	БАЗОВОЕ ОПИСАНИЕ	3
2	ОПИСАНИЕ ПОЗИЦИЙ МЕНЮ.....	4
3	SIM КАРТА.....	5
4	ПРИЕМ ДАННЫХ ИЗ БЛОКА УПРАВЛЕНИЯ КОТЛА	6
5	СКАЧИВАНИЕ И НАСТРОЙКА ДАННЫХ	7
5.1	ПИН-КОД АВТОРИЗАЦИИ.....	7
5.2	АКТИВАЦИЯ / ДЕАКТИВАЦИЯ СИГНАЛА ТРЕВОГИ	7
5.3	РЕЖИМ РАБОТЫ.....	8
6	ТЕХНИЧЕСКИЕ ДАННЫЕ	9
7	ГАРАНТИЙНЫЙ ПАСПОРТ	10

1 ОСНОВНОЕ ОПИСАНИЕ

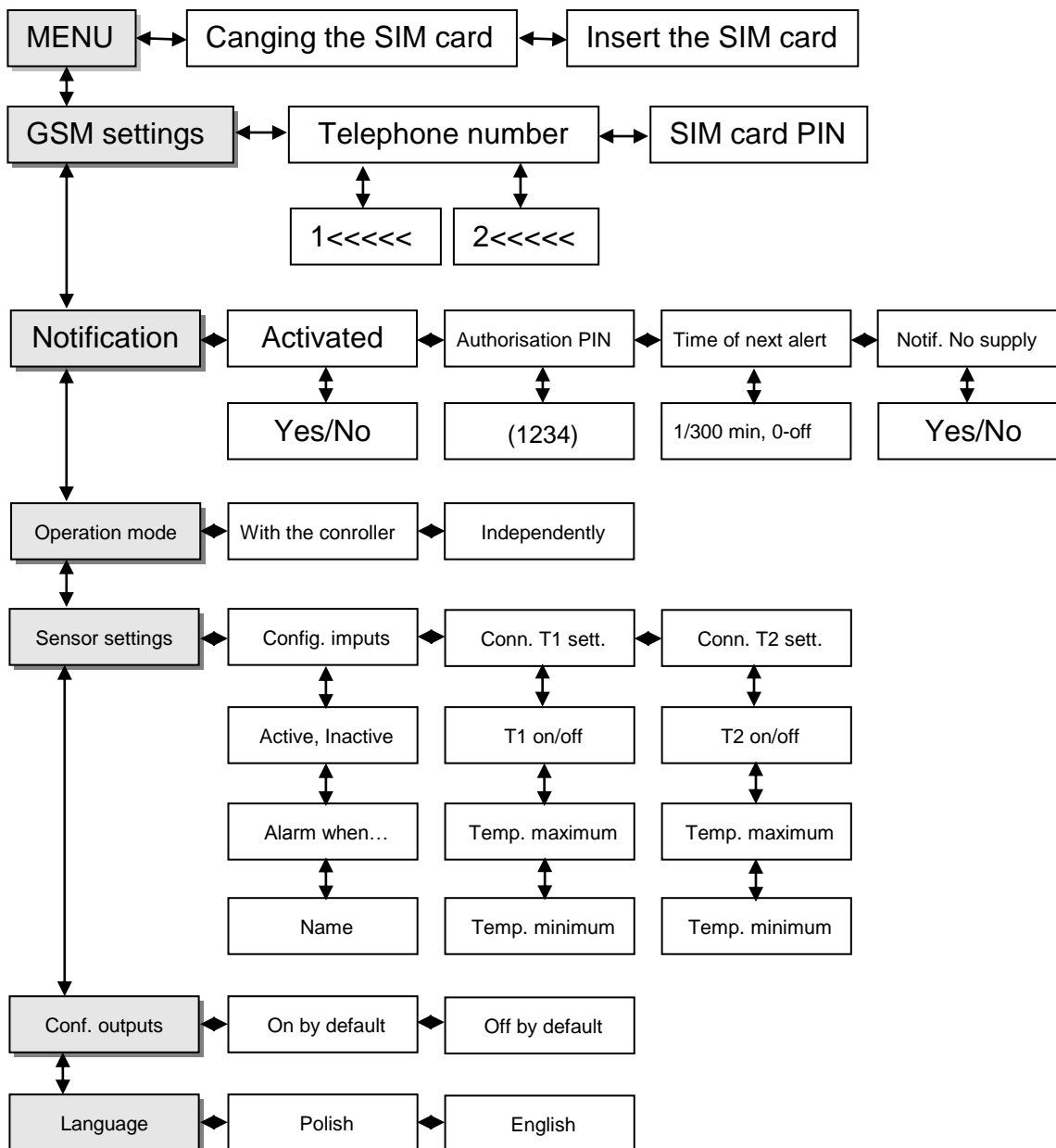


1. Дисплей
2. Антенна GSM
3. Перемещение в меню вверх
4. Перемещение в меню вниз
5. Вход в меню, подтверждение выбора
6. Выход из меню, отмена выбора
7. Питающий разъем, вход для вспомогательного оборудования, два разъема для внешних сенсоров
8. Разъем для коммуникации с наружным цоколем
9. Питание 9В/пост. тока

Модуль ST-65 успешно прошел испытание по электромагнитной совместимости при подключении максимальной нагрузки.

Для оценки соответствия была применена гармонизированная норма PN-EN 60730-2-9:2006.

2 ОПИСАНИЕ ПОЗИЦИЙ МЕНЮ



Ниже найдете описание позиций меню. Для правильной активации и использования GSM модуля, действуйте в соответствии с нижеуказанным руководством.

Меню блока управления стандартно на английском языке.

3 SIM КАРТА

Модуль ST-65 GSM не будет работать без правильной установки и конфигурации карты SIM. В случае, если мобильный телефон определит, что карта SIM отсутствует, он переключится в режим ожидания установки карты. Карту SIM можно установить ТОЛЬКО И ЕДИНСТВЕННО в момент, когда на дисплее изображения управляющего регулятора изобразится надпись:

„Вложить карточку, Нажать кнопку”

В случае изменения карты SIM в течении работы модуля, необходимо применить опцию в меню модуля:

„Изменение карты SIM”

После выбора этой опции, модуль переключится в режим ожидания изменения карты. В этом случае необходимо дождаться изображения сообщения (смотрим выше). После установки карты необходимо отвинтить четыре крепежных винта и открыть закрывающий кожух оборудования.

5 СКАЧИВАНИЕ И НАСТРОЙКА ДАННЫХ

5.1 ПИН-код авторизации

Пользователь может в любое время изменить „ПИН-код авторизации” так, что отправит текстовое сообщение SMS на номер модуля в формате:

[актуальный ПИН-код авторизации] [пробел] [ПИН-код] [пробел] [новый ПИН-код авторизации]

наприм.

1234 ПИН-код 9999

То-есть: 1234 ПИН-код 9999

Текстовое сообщение этого типа проведет изменение ПИН-кода авторизации модуля из первоначального 1234 на 9999 и отправит обратное текстовое сообщение SMS с актуальными параметрами работы управляющего регулятора котла.

!!!ВНИМАНИЕ!!! ПИН-код авторизации предназначен для целей изменения настройки рабочих режимов модуля. Не рекомендуется сообщать этот код посторонним лицам.

5.2 Активация / деактивация сигнала тревоги

Пользователь в любое время может включить или выключить отправку с модуля информации о сигналах тревоги тем, что отправит на номер модуля текстовое сообщение SMS в следующем формате:

[актуальный ПИН-код авторизации] [пробел] [команда]

наприм.

1234 Off

То-есть: 1234 Off

Текстовое сообщение этого типа выключит отправку текстового сообщения из модуля об эвентуальных сигналах тревоги.

или:

[актуальный ПИН-код авторизации] [пробел] [команда]

наприм.

1234 On

То-есть: 1234 On

Текстовое сообщение этого типа выключит отправку текстового сообщения из модуля об эвентуальных сигналах тревоги.

5.3 Режим работы

Пользователь имеет возможность выбора типа приходящих информационных текстовых сообщений. W меню
>>Режим работы по выбору опции

>>самостоятельно

в приходящих информационных текстовых сообщениях SMS будут содержаться исключительно данные из актуальных датчиков с контакторов и датчиков температуры.

после выбора опции

>>с регулятором

В приходящих информационных текстовых сообщениях SMS будут как данные из управляющего регулятора, так и данные из активных датчиков контакторов и температуры.

6 ТЕХНИЧЕСКИЕ ДАННЫЕ

Питание 9В/пост.тока

Потребляемая мощность 2Вт

Температура окружающей среды $5 \div 50$ °С

Диапазон настройки температур сигнала тревоги $-10 \div 85$ °С

Погрешность измерения 1°С

Термостойкость дополнительных датчиков (КТУ) $-25 \div 90$ °С

Длина кабеля для коммуникации RS232 5м

Модуль GSM подключен к управляющему регулятору котла при помощи четырехжильного коммуникационного кабеля RS232 с концевыми штекерами типа RJ (телефонный штекер). В рамках опции существует возможность дополнительно купить и подключить дополнительные элементы (Передатчик, Контактор и Датчики температуры)

7 ГАРАНТИЙНЫЙ ПАСПОРТ

Biopel GSM модуль:

Производитель: ООО «ОРОР» , Валашске Мезиржичи

Условия гарантии:

Пользователь должен поручить ввод в эксплуатацию, регулярное техническое обслуживание и устранение неисправностей только специализированному сервису. Этот гарантийный паспорт содержит сертификат качества и комплектности. Производитель подтверждает, что изделие проверено и своим исполнением соответствует техническим условиям и норме ČSN EN 303-5. Качеством функцию и исполнение котла гарантируем в течении 24 месяцев от даты продажи соответствующему потребителю, но не более 30 месяцев от даты отправки со склада завода-производителя, и это таким способом, что дефекты доказуемо возникшие в результате дефектного материала, дефектной конструкции или дефектного исполнения устраним в кратчайший срок за наш счет при условии, что котел:

- находится в нормальном техническом состоянии в соответствии с руководством по обслуживанию
- подключен к газоотводящему дымоходу в соответствии с нормой ČSN 73 4201:1989
- механически насильно не поврежден (не было произведено несанкционированное вмешательство, за исключением вмешательств разрешенных руководством по обслуживанию)
- тяга дымохода, в соответствии с нормой ČSN 303-5, должна соответствовать значению, указанному в этой норме (рис. 2 2 ст.26, в зависимости от типа котла)
- потребитель, при предъявлении рекламации, предъявит надлежаще заполненный этот гарантийный паспорт
- соблюдены инструкции производителя по применению напорных расширительных емкостей
- если покупатель не осуществит продажу изделия до указанного выше гарантийного срока, вся ответственность за эвентуальное повреждение изделия несет покупатель
- расходы, связанные с решением рекламации будут предъявлены покупателю
- изоляция под дверями топки и шамотная плита считаются расходным материалом, который, в случае повреждения, рекламации не подлежит

При сообщении о неисправности всегда необходимо предъявить этот гарантийный паспорт, указать точный адрес, а также указать обстоятельства, при которых неисправность случилась. О способе и месте ремонта решение примет наше предприятие.

ОТК, дата _____

Дата продажи _____

ООО «ОРОР»

ул. Зашовска 750

757 01 Валашке Мезиржичи

Банковские реквизиты:

АО «Komerční banka», № счета.: 1608851/0100

ОГРН.: 47674105, ИНН.: CZ 47674105

Телефон: Торговый отдел: 571 675 589, Секретариат: 571 611 250, Производственный отдел: 571 675 405

Отдел снабжения: 571 675 114, Финансовый отдел: 571 675 472

Факс: 571 611 225 Факс: 571 611 225
